



LED THERMOSTAAT MET
WIFI AANSLUITING



SNELSTARTGIDS

C800WIFI

INHOUDSOPGAVE

VOORAFGAANDE INFORMATIE	3	WEERGAVE KAMERTEMPERATUUR.....	21
INHOUD VAN DE VERPAKKING	3	WIJZIG MODUS (MAN - AUTO - OFF).....	22
MODEL C800WIFI	4	WIJZIG SET-POINT TEMPERATUUR.....	23
WERKING.....	5	WEERGAVE RELATIEVE VOCHTIGHEID	24
WIJZIGBARE FUNCTIES / PARAMETERS.....	6	LAATSTE COMMUNICATIE STATUS DISPLAY.....	25
ELEKTRISCHE VERBINDING	7	WEERGAVE BATTERIJ STATUS	26
INSTALLATIE	8	ACCESS POINT.....	27
BATTERIJ VERVANGING	15	PROGRAMMEREN VIA APP.....	28
GEBRUIKERSINTERFACE	16	C800 WIFI-APP SYNCHRONISATIE	30
BESCHRIJVING VAN DE DISPLAY-TOETSEN.....	17	TECHNISCHE KENMERKEN	32
LETHARGY STATUS.....	18	VERWIJDERING VAN DE PRODUCTEN	33
UITGANG STAND-BY STATUS.....	19	ALGEMENE GARANTIEVOORWAARDEN	33
RESET	20		

VOORAFGAANDE INFORMATIE

De volledige technische handleiding in het Nederlands kan worden bekeken via de volgende link: pdf.fantinosmi.it

INHOUD VAN DE VERPAKKING

- 1 klokthermostaat (model C800WIFI)
- 2 schroeven voor bevestiging op inbouwdoos (alleen op C800WIFI PRO)
- n.1 snelstartgids
- 1 netvoeding (optioneel accessoire) (alleen op C800WIFI PRO)

C800WIFI

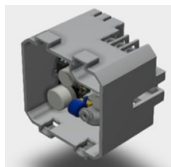
MODEL C800WIFI



C800WIFIQ
voorkantje + vierkante basis

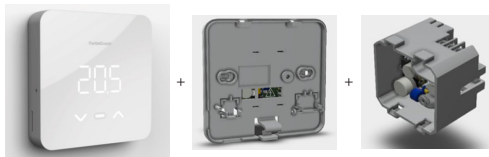


C800WIFIR
voorkantje + rechthoekige basis



C800AL
netvoeding

C800WIFIPRO = C800WIFIQ +rechthoekige basis + C800AL



WERKING

De C800WIFI is een LED-klokthermostaat met WIFI-verbinding en geïntegreerd relais die, uitgerust met een temperatuur- en relatieve vochtigheidssensor, het beheer van verwarming en koeling in huis mogelijk maakt.



Uitgerust met een "virtuele" grafische interface die via de app kan worden gebruikt, optimaliseert het ,met algoritmen voor kunstmatige intelligentie, het gebruik van het verwarmings- en koelsysteem van de kamer, met als doel het beste comfort te bieden met een zo laag mogelijk verbruik.



De temperatuur kan op verschillende manieren worden geregeld:

- direct vanaf de klokthermostaat
- door middel van de app Intelliclimate+

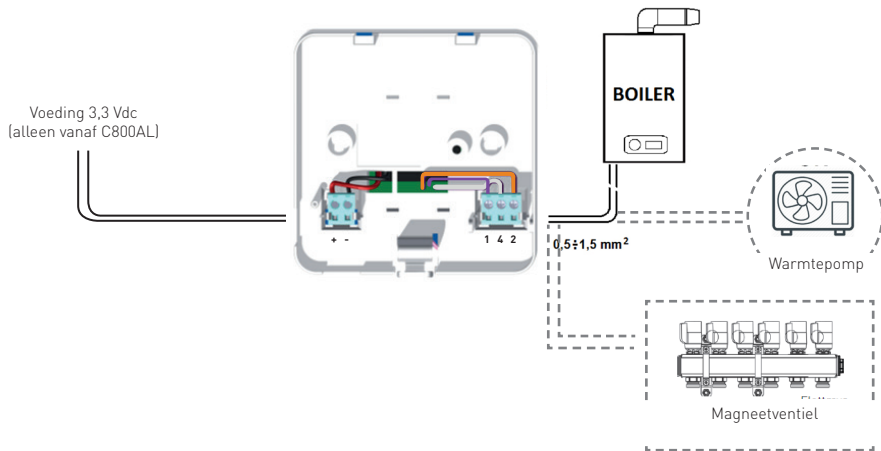
Hieronder vindt u een tabel met de functies die kunnen worden beheerd door de klokthermostaat en door de app.

WIJZIGBARE FUNCTIES / PARAMETERS

		
Uit-modus (OFF)	✓	✓
Handmatige modus (MAN)	✓	✓
Automatische modus (AUTO)	✓	✓
Weergave temperatuur	✓	✓
Weergave relatieve vochtigheid	✓	✓
Key Lock instelling	✗	✓
Setpoint MAN	✓	✓
Setpoint AUTO (dag, nacht)	✓	✓
Setpoint Antivries (alleen in de winter)	✓	✓
Bedrijfsmodus (Zomer/Winter)	✗	✓
Correctie Omgevingstemperatuur	✗	✓
Aanpassing differentiële wijziging	✗	✓
Onder- en bovengrens temperatuur (Zomer/Winter)	✗	✓
Temperatuurweergave Celsius / Fahrenheit	✗	✓
Helderheid led van de thermostaat	✗	✓
Inschakeling WIFI	✗	✓
Inschakeling AP (Access Point)	✓	✗
Communicatietijd tussen C800WIFI en server (8 niveaus)	✗	✓
Programmeren AUTO profiel	✗	✓

		
Verbruiksweergave (aantal uren inschakeling systeem)	✗	✓
Zomer- / wintertijdstelling	✗	✓
Taalkeuze app	✗	✓
Thermostaat delen met andere gebruikers	✗	✓
Meldingen op de app	✗	✓
Softwareversie thermostaat	✓	✓
Serienummer thermostaat	✗	✓
Standaardinstelling Parameters Thermostaat	✓	✓
Laatste communicatie thermostaat - Server	✓	✗
Batterijstatus thermostaat	✓	✓
SMART functie: Zelflerend (AGC)	✗	✓
SMART functie: Geolocatie	✗	✓
SMART functie: Waargenomen temperatuurregeling	✗	✓
SMART functie: CO2 energiebesparende weergave	✗	✓
SMART functie: Beheer van raamopeningen	✗	✓
Interactie SMART SPEAKER: Google Home, Alexa	✗	✓

ELEKTRISCHE VERBINDING



INSTALLATIE



LET OP!

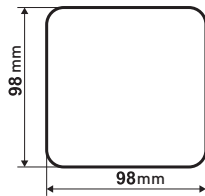
De installatie moet worden uitgevoerd door gekwalificeerd personeel, in overeenstemming met de vereisten met betrekking tot de installatie van elektrische apparatuur.

De installatiehandelingen moeten worden uitgevoerd terwijl de elektrische spanning van het systeem is uitgeschakeld.

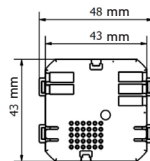
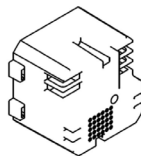
Afhankelijk van de gekochte versie verschilt de installatie van de klokthermostaat in:

- C800WIFIQ : kan aan de muur worden gemonteerd of ingebouwd in doos type 500 en 502.
- C800WIFIR : kan aan de muur worden gemonteerd of ingebouwd in doos type 503.

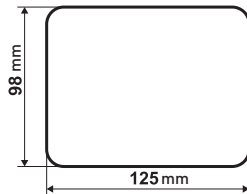
C800WIFIQ



C800AL

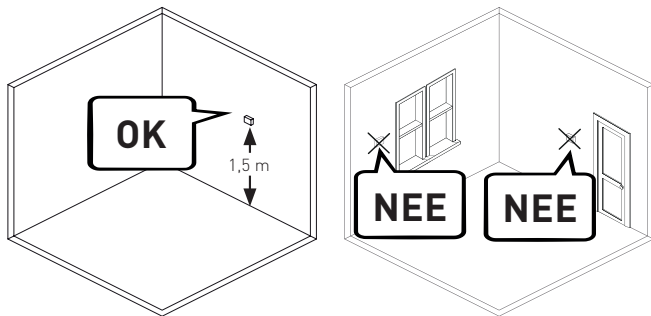


C800WIFIR



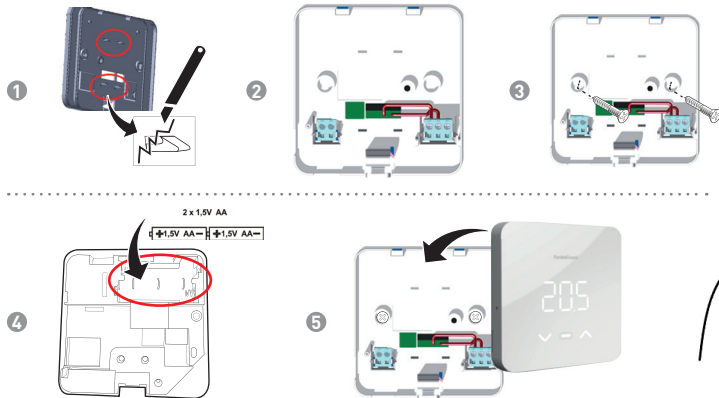
C800WIFI

Het moet worden geïnstalleerd op een hoogte van ongeveer 1,5 m vanaf de vloer, op een plaats die geschikt is om de omgevingstemperatuur correct te meten.

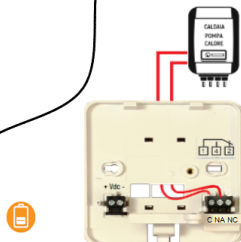


MUURBEVESTIGING

(op batterijen)

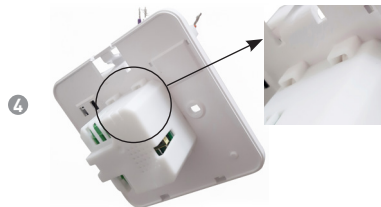
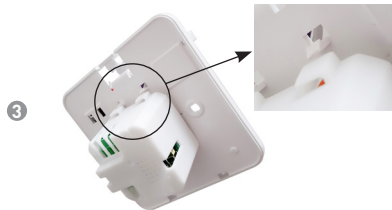
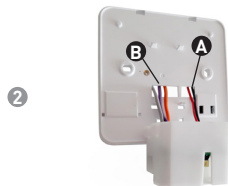
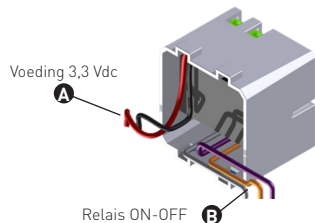
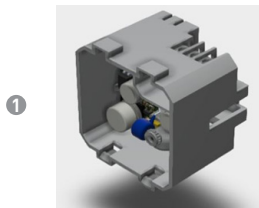


Aansluitvoorbeeld



OPMERKING: De verbinding kan ook verschillen, afhankelijk van het type systeem.

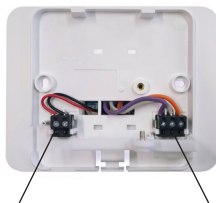
INBOUWMONTAGE (230V netspanning)



5



6



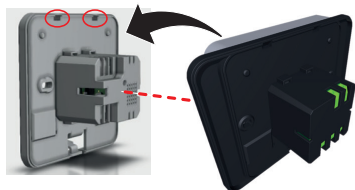
1	2
+	-

1	4	2
Violet	Grey	Orange

7



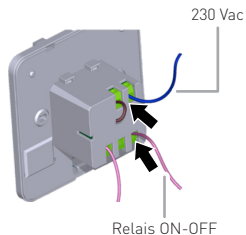
8



NB:

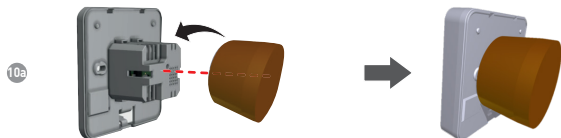
- vierkante basis voor doos type 500 en 502
- rechthoekige basis voor doos type 503

9

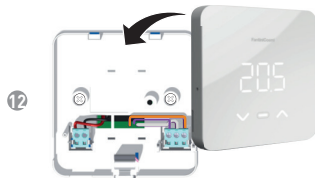
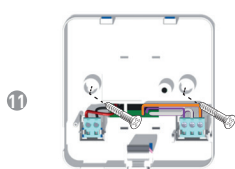
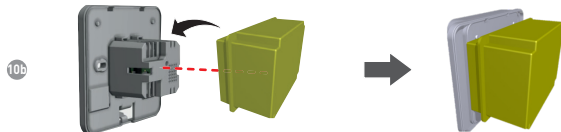


C800WIFI

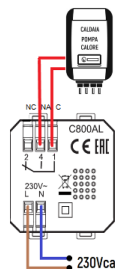
inbouwdoos 500-502



inbouwdoos 503

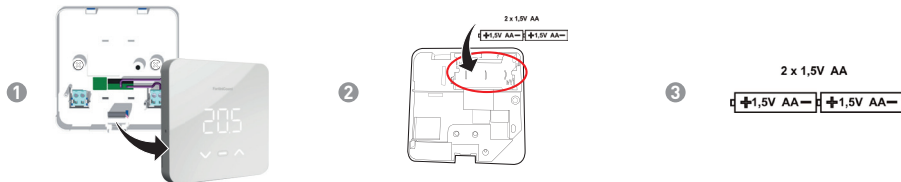


Aansluitvoorbeeld



OPMERKING: De verbinding kan ook verschillen, afhankelijk van het type systeem.

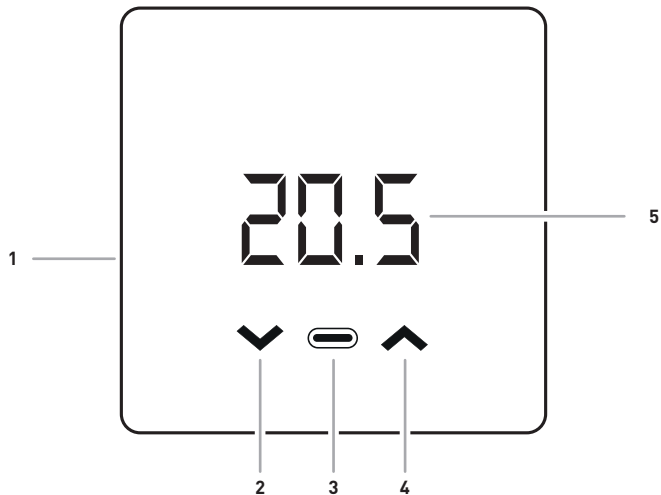
BATTERIJ VERVANGING



NB: 120s maximale tijd om de batterij te vervangen om de geprogrammeerde tijdstellingen niet te verliezen.

Voer een reset uit wanneer u de batterijen vervangt (zoals aangegeven op pagina 20). We raden ook synchronisatie met de app aan (zoals aangegeven op pagina 30).

GEBRUIKERSINTERFACE



BESCHRIJVING VAN DE DISPLAY-TOETSEN

1. Switch Reset
2. Toets down- Verlaagt
3. Toets Mode + verwarming/koeling led
4. Toets Up- Verhoogt
5. Weergave van temperatuur en basisfuncties

LETHARGY STATUS

1



Als de C800WIFI is losgekoppeld van de wandbasis, is hij ongevoelig voor prikkels.

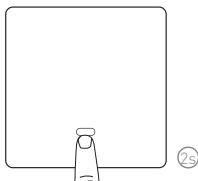
2



Enmaals opnieuw aangesloten op de wandbasis, gaat de C800WIFI naar de **Stand-by** -status: in deze toestand wacht het apparaat om de bedrijfsomstandigheden te hervatten en heeft het display altijd uitgeschakeld.

UITGANG STAND-BY STATUS

1



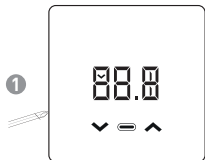
In stand-by heeft de thermostaat alle leds uit staan. Om te ontwaken, drukt u op de MODE-toets (voor 2 s).

2

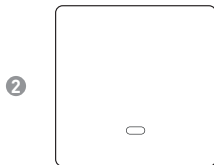


Bij het ontwaken wordt de gemeten kamertemperatuur weergegeven. Na een tijd die kan worden geconfigureerd via de app (standaard 10 seconden), keert het apparaat terug naar stand-by.

RESET



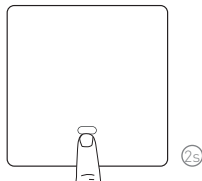
Bij de eerste keer opstarten, en indien nodig, reset het apparaat door met een punt op de resetschakelaar aan de zijkant te drukken.



Na een paar seconden gaat het apparaat in de stand-by toestand.

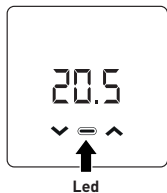
WEERGAVE KAMERTEMPERatuur

1



Druk op de MODE-knop (gedurende 2 seconden) om het apparaat uit de slaapstand te halen.

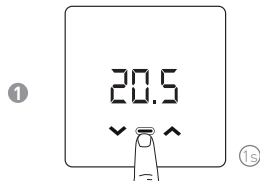
2



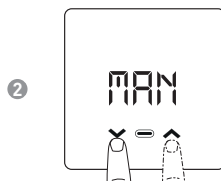
De kamertemperatuur (**View Temp**) en de status verwarming / koeling worden weergegeven.

- Rode LED: verwarming of koeling aan;
- Witte LED: verwarmen of koelen uit;

WIJZIG MODUS (MAN - AUTO - OFF)



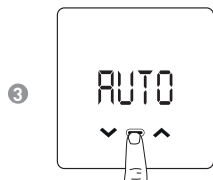
Druk op de MODE-toets (gedurende 1 seconde) om over te schakelen naar het scherm **View Mode**.



Druk op de UP- of DOWN-toets om de bedrijfsmodus te wijzigen.

Bedrijfsmodi:

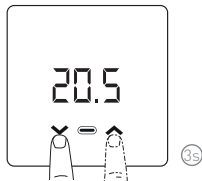
- MAN: handmatig
- AUTO: automatisch
- OFF: uit



Opmerking: als er 10 seconden lang geen toets wordt ingedrukt, keert het apparaat terug naar de Stand-by-status.

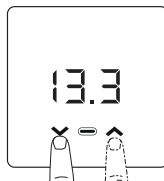
WIJZIG SET-POINT TEMPERATUUR

1



Druk in het View Temp-scherm op de UP- of DOWN-toets (gedurende 3 seconden) om naar het **View Set-Point** -scherm te gaan.

2

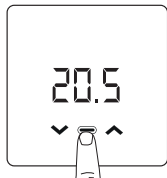


Druk op de UP of DOWN toets om de setpoint temperatuur te veranderen.

NB:

- in MAN: $2^{\circ}\text{C} < T_{\text{man}} < 40^{\circ}\text{C}$
- in AUTO: $2^{\circ}\text{C} < T_{\text{eco}} < T_{\text{com}} < 40^{\circ}\text{C}$
- OFF: $---, 2^{\circ}\text{C} < T_{\text{off}} < 8^{\circ}\text{C}$

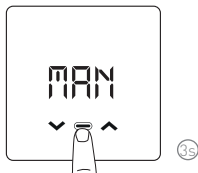
3



Opmerking: als er 10 seconden lang geen toets wordt ingedrukt, keert het apparaat terug naar de Stand-by-status.

WEERGAVE RELATIEVE VOCHTIGHEID

1



Druk in het Mode-scherm op de MODE-toets (gedurende 3 seconden) om naar het **View Humidity** scherm te gaan.

2

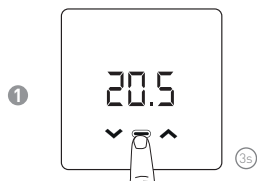


Het percentage relatieve vochtigheid wordt weergegeven. Door op de MODE-toets te drukken, keert u terug naar het scherm View Mode.

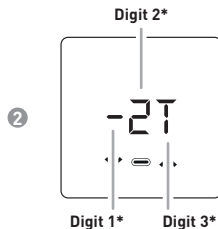
- RV-weergave: van 0 tot 99% in stappen van 1%

Opmerking: als er 10 seconden lang geen toets wordt ingedrukt, keert het apparaat terug naar de Stand-by-status.

LAATSTE COMMUNICATIE STATUS DISPLAY



Druk in het View Temp-scherm op de MODE-toets (gedurende 3 seconden) om naar het **View Communication** scherm te gaan.



De status van de laatste communicatie wordt weergegeven. Door op de MODE-toets te drukken, keert u terug naar het scherm View Temp.

Opmerking: als er 10 seconden lang geen toets wordt ingedrukt, keert het apparaat terug naar de Stand-by-status.

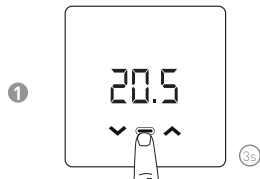
*Digit1 (COMMUNICATIE)	
8	in progress
-	fail
V	ok

*Digit2 (RSSI)	
..	leeg geen verbinding met AP
0	<- 80 erg laag, problemen
1	<- 70 laag
2	<- 50 goed
3	>- 50 zeer goed

*Digit3 (TRANSMISSIE)	
T	altijd vast

Opmerking: om een transmissie te forceren, DRUK langdurig op de UP- of DOWN-toets.

WEERGAVE BATTERIJ STATUS



In het geval van lage batterijen van het View Temp-scherm, in plaats van de status van de laatste communicatie weer te geven, drukt u op de MODE-toets (gedurende 3 seconden) om over te schakelen naar **View Battery**.

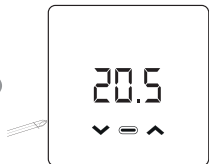


De batterijstatus wordt weergegeven. Door op de MODE-toets te drukken, keert u terug naar het scherm View Temp.

- xxT: batterijen OK
- LO BAT: batterijen bijna leeg maar relais actief; geen wifi-communicatie.
- OFF BAT: zeer lage batterijen, relais uit

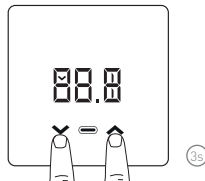
ACCESS POINT

1



Druk met een punt op de resetschakelaar aan de zijkant.

2



Druk de toetsen UP en DOWN tegelijkertijd 3 seconden in.

3

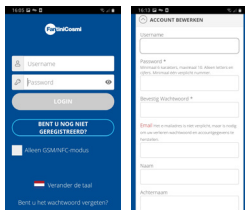


Opmerking: zet het apparaat in AP om het te koppelen aan de Intelliclimate + app. Het MAC-adres van het apparaat wordt aangegeven op het label aan de binnenkant van het product (zie afbeelding).



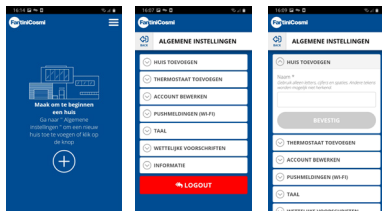
PROGRAMMEREN VIA APP

1



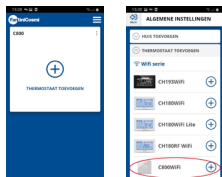
Installeer de app en maak bij de eerste activering een account aan door de gebruikersnaam en het wachtwoord in te voeren.

2



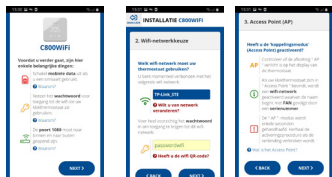
Maak een nieuw huis door op de toets  te drukken; voer de gewenste naam in en druk op .

3



Voeg de thermostaat toe door op de **+** toets te drukken en C800WIFI te selecteren.

4



Volg de wizard.

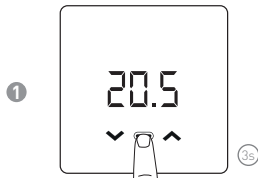
5



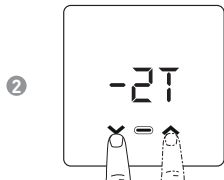
Aan het einde van de procedure wordt de nieuwe klokthermostaat in het huis weergegeven.

C800 WIFI-APP SYNCHRONISATIE

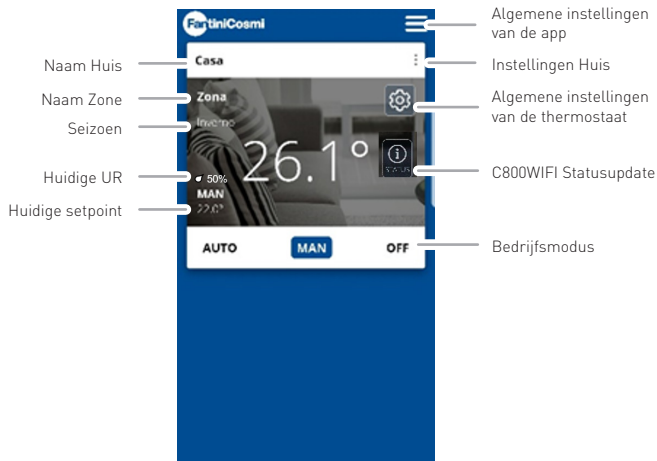
Na het installeren van de app, om gegevens te synchroniseren met de C800WIFI, forceer je een verzending op de thermostaat.



Druk in het View Temp-scherm op de MODE-toets (gedurende 3 seconden) om naar het **View Communication** scherm te gaan.




Om een transmissie te forceren, druk langdurig op de UP- of DOWN-toets.



TECHNISCHE KENMERKEN

Werkt op batterijen	2 AA 1,5 V alkalinebatterijen
Batterijduur:	> 1 jaar
Nominale voedingsspanning (optioneel)	3.3 Vdc @1500 mA MAX
Max. vermogen opgenomen door het netwerk	5 W
Uitschakelen LED's	5/10/15 s vanaf de laatste druk altijd ON
Schaal voor temperatuurregeling	2 ÷ 40 °C, toename 0,1°C
Meetschaal/ weergave kamer T	- 50 ÷ + 50 °C, resolutie 0,1°C
Meetschaal/ Weergave relatieve vochtigheid kamer	0 ÷ 99 %, toename 1%
Type interne sensoren	digitaal
Relaisuitgang met potentiaalvrij wisselcontacten	5(3)A 230 V ~
Terminals	L-fase, N neutraal, relais COM, relais NC, relais NO
Microdisconnectie	1 B.U.
Nominale doorsnede van geleiders voor flexibele kabels	van 0.5 tot 1mm ²
Aansluiting kabels op de terminals	Type X
Minimaal aanpassingsverschil	STD, 0.3 ÷ 5 K
Referentie thermische gradiënt	4 K/h
Maximale kamertemperatuur	45°C
Bewaar temperatuur	-10°C ÷ +60°C

Nominale impulsspanning	4000V
Software	Klasse A
WIFI aansluiting	2,4 GHz (802.11 b/g/n)
Communicatiepoort van de router	1080
Maximaal uitgezonden radiofrequentievermogen	< 10 mW
Isolatieklasse	Klasse II 
Beschermingsgraad	IP 32
Vervuilinggraad	2
Aantal manoeuvre-cycli voor handmatige acties	3000
Aantal manoeuvre-cycli voor automatische acties:	10000
Montage	Aan de muur of op een inbouwdoos
Afmetingen	<ul style="list-style-type: none"> ■ 98 x 98 x 20 mm (C800WIFIQ) ■ 125 x 98 x 20 mm (C800WIFIR)
Gewicht	0,100 Kg
Voldoet aan de normen	<ul style="list-style-type: none"> ■ EN 60730-1 en tweede delen ■ Richtlijn 2014/53 / EU (RED) ■ Richtlijn 2014/30/UE (EMC) ■ Richtlijn 2014/35/UE (LVD)
ErP-classificatie	ErP Class IV, 2% (Reg. EU 811/2013 - 813/2013)
Product niet gemaakt in Italië	

VERWIJDERING VAN DE PRODUCTEN



Het symbool van een afvalcontainer op wielen met een kruis erover geeft aan dat de producten gescheiden van huishoudelijk afval moeten worden ingezameld en afgevoerd. De ingebouwde batterijen en accu's kunnen samen met het product worden afgevoerd. Ze worden gescheiden in de recyclingcentra. De zwarte balk geeft aan dat het product na 13 augustus 2005 op de markt is gebracht. Door deel te nemen aan de gescheiden inzameling van producten en batterijen, draagt u bij aan de juiste verwijdering van deze materialen en daarmee aan mogelijke negatieve gevolgen voor het milieu en de menselijke gezondheid. Voor meer gedetailleerde informatie over de inzameling- en recyclingprogramma's die in uw land beschikbaar zijn, neemt u contact op met uw plaatselijke kantoor of verkooppunt waar u het product hebt gekocht.

ALGEMENE GARANTIEVOORWAARDEN

De conventionele garantie heeft een duur van 24 maanden, ingaande op de datum van installatie van de apparatuur. De garantie dekt alle onderdelen van de apparatuur, met uitzondering van die onderhevig zijn aan normale slijtage.

EAC CE

5679966A - 02/2021



FANTINI COSMI S.p.A.

Via dell'Osio, 6 20090 Caleppio di Settala, Milaan- ITALIÈ
Tel. +39 02 956821 | Fax +39 02 95307006 | info@fantinicosmi.it
www.fantinicosmi.it