

Guida alla installazione

CAVO SCALDANTE PER TUBAZIONI

CAVI SCALDANTI



COSA SERVE?

- Cavo scaldante;
- Kit di finitura cavi scaldanti (opzionale);
- Accessori di fissaggio;
- Scatole di connessione con supporto e astuccio di collegamento;
- Cassetta di comando e di protezione elettrica;
- Isolamento termico.

I cavi scaldanti devono essere installati in conformità alla regolamentazione in vigore e agli impieghi professionali. Sono forniti in bobine e devono essere conservati in ambienti asciutti ad un minimo di 0°C (salvo accordi particolari).

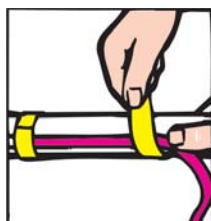
È INDISPENSABILE...

1. Leggere attentamente le pagine seguenti per effettuare un tracciamento corretto;
2. Controllare i riferimenti del materiale;
3. Verificare la continuità delle resistenze e della compatibilità del montaggio fra gli apparecchi (attenzione: sulle tubature di plastica utilizzare cavi di un massimo di 13 w/metro);
4. Individuare gli alloggiamenti delle scatole di collegamento e dei termostati;
5. Le condutture devono essere esenti da sbavature o da irregolarità che possano danneggiare i cavi scaldanti;
6. Collocare i cavi ai tratti di tubatura.

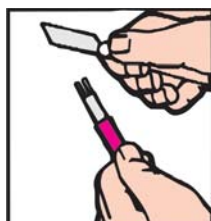


COME FARE?

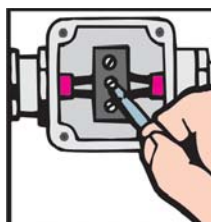
1. Misurare la lunghezza della tubazione che deve essere protetta.
2. Tagliare il cavo all'esatta lunghezza per l'autoregolante oppure al punto di giunzione più vicino per il tipo a potenza costante. N.B. prevedere una maggiore lunghezza in presenza di flangie, valvole, sostegni per le tubazioni, ecc..
3. Sigillare il terminale non alimentato con un manicotto termorestringente del KIT1A oppure KIT2A.
4. Assicurarsi che i 2 conduttori dentro il manicotto siano isolati tra di loro.



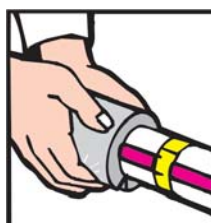
5. Fissare preferibilmente il cavo sulla superficie inferiore della tubazione e sull'angolo esterno delle curve, usando il nastro di fissaggio tipo K50 per tubi metallici e K50AL per tubi in plastica, ad intervalli di 30 cm.



6. Preparare l'estremità di potenza utilizzando il KIT1A oppure KIT2A. Il cavo a potenza costante si collega direttamente al termostato o scatola di derivazione. Il cavo autoregolante si collega ai morsetti degli apparecchi di giunzione o di controllo, realizzare una coda fredda eliminando una parte di guaina scaldante.



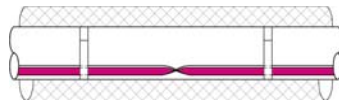
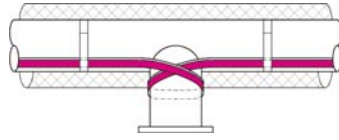
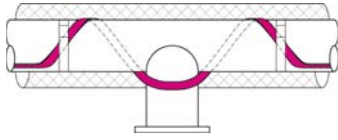
7. Collegare alla scatola di derivazione e/o al termostato.



8. Sovrapporre l'isolamento termico.

MONTAGGIO CORRETTO

MONTAGGIO NON CORRETTO



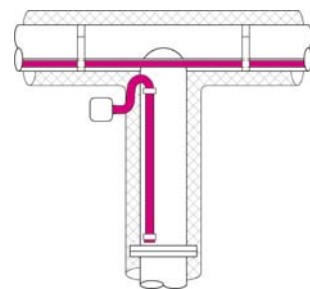
avvitamento cavo



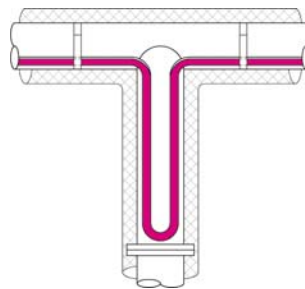
spirale uniforme



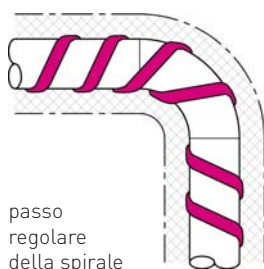
passo spirale irregolare



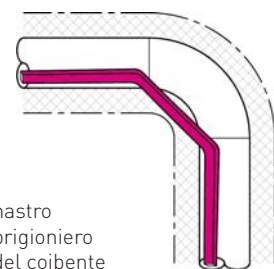
2 cavi scaldanti in "TEE" o derivazione



potenza raddoppiata su attacco



passo regolare della spirale



nastro prigioniero del coibente

- Il tipo di montaggio non corretto non provoca inconvenienti se il cavo scaldante utilizzato è di tipo autoregolante.

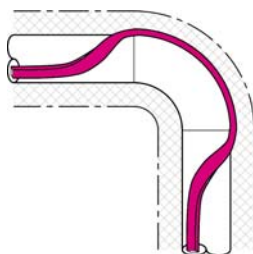
- Il tipo di montaggio non corretto non provoca inconvenienti se il cavo scaldante utilizzato è di tipo autoregolante.

- Il tipo di montaggio non corretto non provoca inconvenienti se il cavo scaldante utilizzato è di tipo autoregolante in quanto è possibile tagliare il cavo alla lunghezza desiderata.

- Il tipo di montaggio non corretto non provoca inconvenienti se il cavo scaldante utilizzato è di tipo autoregolante, in quanto è possibile sovrapporre un cavo ad un altro cavo diminuendo il numero di alimentazioni.

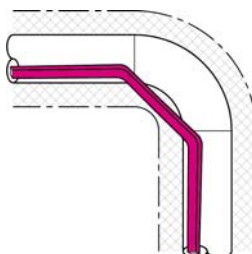
- Il tipo di montaggio non corretto non provoca inconvenienti se il cavo scaldante utilizzato è di tipo autoregolante.
- Per incrementare la potenza per metro tubazione, avvolgere il cavo scaldante a spirale ed effettuare spire regolari.
- Evitare la sovrapposizione nel caso di cavi a potenza costante.

MONTAGGIO CORRETTO



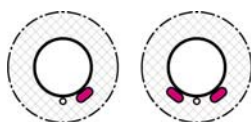
passaggio all'esterno del gomito

MONTAGGIO NON CORRETTO



nastro prigioniero del coibente

- Il tipo di montaggio non corretto non provoca inconvenienti se il cavo scaldante utilizzato è di tipo autoregolante.
- Posare sempre il cavo scaldante all'esterno della tubazione.



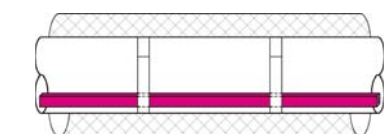
tracciamento diretto semplice o doppio



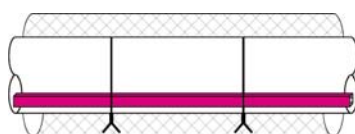
contatto diretto con un tracciatore vapore



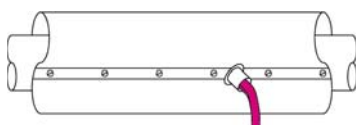
- Il tipo di montaggio non corretto non provoca inconvenienti se il cavo scaldante utilizzato è di tipo autoregolante.



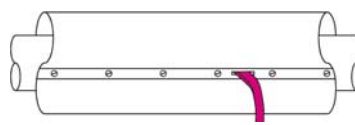
fissaggio tramite nastro adesivo



fissaggi metallici



uscite di coibente per nastri con o senza treccia di protezione



traversa di lamiera non protetta