



Intellicomfort+

РУКОВОДСТВО ПО КОНФИГУРАЦИИ
СИСТЕМЫ



ВНИМАНИЕ!

В данной документации отражены все характеристики изделия, тем не менее, в связи с возможными изменениями нормативной базы и изменениями коммерческого характера рекомендуется проверить наличие обновленных версий данной документации на сайте компании Fantini Cosmi:

pdf.fantinicosmi.it

Для быстрого ознакомления с основными функциями данной системы в специальном разделе доступны видеоинструкции компании Fantini Cosmi.

Содержание

Устройства	с.4
Конфигуратор.....	с.5
Выбор языка	с.6
Создание новой сети	с.7
Включение	с.8
Объединение.....	с.10
Повторитель сигнала.....	с.11
Сохранение конфигурации на ведущем устройстве (master).....	с.12
Проверка функционирования устройства	с.13
Сохранение конфигурации на конфигураторе.....	с.14
Загрузка конфигурации с ведущего устройства (master).....	с.15
Загрузка конфигурации с конфигуратора	с.16
Разделение	с.17
Исключение	с.18
Удаление устройства из сети	с.20
Замена устройства в существующей сети.....	с.21
Отображение ошибок.....	с.21

Устройства

Intellicomfort CH180RF

Ведущий беспроводной хронотермостат ("MASTER") с недельным программированием



CH120RF

Беспроводной термостат



O60RF

Беспроводной исполнительный механизм для радиатора



CH175

Беспроводной исполнительный механизм с 1 реле



Конфигуратор

Конфигурация устройств выполняется при помощи функциональных кнопок конфигуратора 1590880 и посредством касания концом пульта управления устройства; затем дисплей позволит выбрать дополнительные операции при помощи кнопок прокрутки или выдаст информационные сообщения о выполненной операции.



Выбор языка

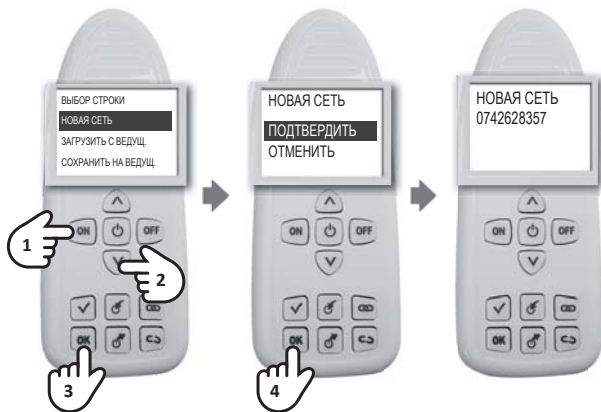
Язык на конфигураторе можно поменять нажатием кнопки **ON** (вкл) и кнопки **ВЫБОР ЯЗЫКА** при помощи кнопок **▼ ▲**. Нажать **OK** и выбрать нужный язык. Чтобы подтвердить выбор, нажать кнопку **OK**.




Создание новой сети

Первая операция, которую необходимо выполнить - это создание новой радиосети. Эта операция очень важна во избежание создания взаимных помех с устройствами в соседних квартирах. Включить конфигуратор и при помощи кнопок **▼▲** выбрать на дисплее **НОВАЯ СЕТЬ**, нажать кнопку **OK**, выбрать **ПОДТВЕРДИТЬ** и снова нажать кнопку **OK**.

В подтверждение о правильном выполнении операции отобразится сообщение с номером новой сети.



Включение

Включение - это операция выбора устройств, которые будут входить в радиосеть. Чтобы включить какое-либо устройство, необходимо включить конфигуратор, нажать на кнопку  и коснуться устройства, которое нужно включить, в зоне контакта. Сообщение подтвердит результат операции, которую нужно будет повторить для всех включаемых устройств. **ВНИМАНИЕ: в случае многозонной системы сначала должно быть включено в сети "ведущее устройство" CH180RF. В случае однозонной системы с термостатом CH120RF, он должен быть включен первым.**



Если включается CH175, необходимо внимательно выбрать правильный режим среди следующих:






- RIS+RAF GEN (общ. отопл.+охлажд.)
- RIS GEN (общ. отопл.)
- RAF GEN (общ. охлажд.)
- DEU GEN (общ. осуш.)
- INV-EST GEN (общ. лето-зима)
- RIS+RAF ZONA (зонное отопл.+охлажд.)
- RIS GEN (общ. отопл.)
- RAF ZONA (зонное охлажд.)
- DEU ZONA (зонное осуш.)
- INV-EST ZONA (зонный лето-зима)
- AUX1 (вспом.1)
- AUX2 (вспом.2)
- ALARM
- DEU ZONA A
- DEU ZONA B



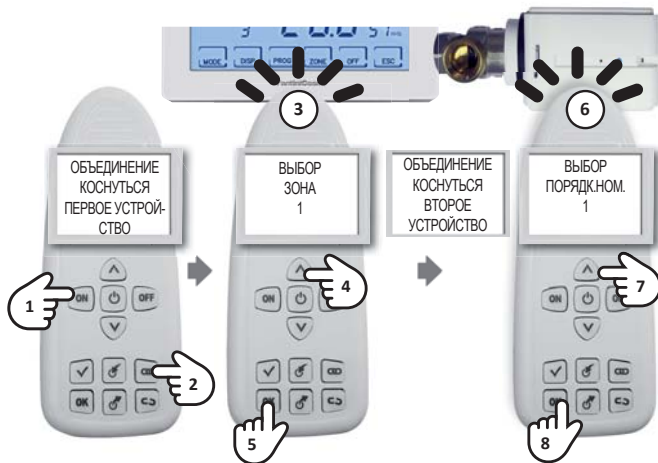
ПРИМЕЧАНИЕ. После операции ВКЛЮЧЕНИЯ необходимо выждать 10 секунд, прежде чем переходить к следующей операции. В противном случае на дисплее появится надпись **ПОДОЖДИТЕ** и кнопки будут дезактивированы.

Объединение

Чтобы устройства функционировали, они должны быть спарены с CH180RF, им должен быть присвоен номер их зоны и порядковый номер для взаимодействия.

Для объединения необходимо включить конфигуратор, нажать на кнопку , коснуться сначала CH180RF и при помощи кнопок   выбрать номер соответствующей зоны, затем подтвердить кнопкой **OK**. Коснуться второго устройства и при помощи кнопок   выбрать свободный ПОРЯДКОВЫЙ номер и подтвердить нажатием **OK**.




Во избежание создания двойных порядковых номеров и номеров зон рекомендуется заполнять КАРТОЧКУ СИСТЕМЫ (входит в комплект упаковки CH180RF) каждый раз при выполнении объединения.

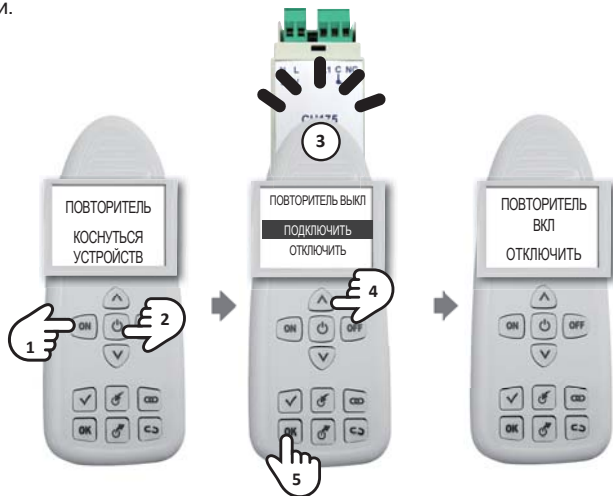


ПРИМЕЧАНИЕ.

- если появится надпись **ОБЪЕДИНЕНИЕ НЕ УДАЛОСЬ**, повторить объединение;
- после операции **ОБЪЕДИНЕНИЯ** необходимо выждать 10 секунд, прежде чем переходить к следующей операции. В противном случае на дисплее появится надпись **ПОДОЖДИТЕ** и все кнопки будут дезактивированы.

Повторитель сигнала

Можно подключить функцию повторителя сигналов на устройствах СН175 с целью расширения зоны действия радиосети. Для подключения этой функции необходимо включить configurator, нажать на кнопку  и коснуться устройства в зоне контакта. При помощи кнопок   выбрать нужную функцию меню **ПОДКЛЮЧИТЬ** или **ОТКЛЮЧИТЬ** и подтвердить кнопкой **ОК**. На дисплее появится сообщение, указывающее на результат операции.



Сохранение конфигурации на ведущем устройстве (master)

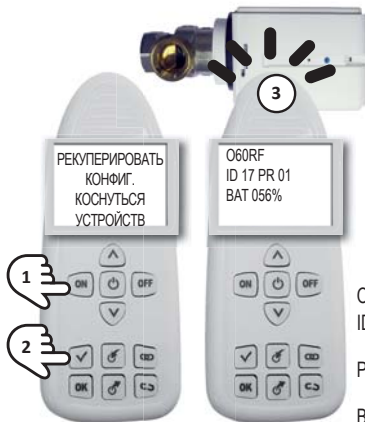
После завершения конфигурации всей системы рекомендуется сохранить на CH180RF конфигурацию сети. **Эта операция очень важна, потому что она позволяет вносить изменения в будущем. Если не сохранить конфигурацию, то для будущих операций будет необходимо повторно создавать всю сеть заново.** Чтобы сохранить конфигурацию, следует воспользоваться конфигуратором и при помощи кнопок ▼▲ выбрать функцию SALVA SU MASTER (сохранить на ведущем устройстве), подтвердить кнопкой ОК и коснуться CH180RF. Сообщение подтвердит успешное завершение операции.



ПРИМЕЧАНИЕ. После ввода в эксплуатацию системы всегда рекомендуется сохранить конфигурацию на CH180RF.

Проверка функционирования устройства

Чтобы проверить правильность работы устройства и его конфигурацию на конфигураторе, необходимо включить устройство при помощи кнопки **ON** (вкл), нажать кнопку **✓** и коснуться устройства, которое необходимо проверить. На дисплее появится сообщение, указывающее на рабочее состояние и состояние конфигурации.



O60RF: название устройства
ID 17: автоматически присвоенный номер при включении
PR 01: порядковый номер, присвоенный при объединении
BAT 056%: процент заряда батареи

ПРИМЕЧАНИЕ.

- после включения многозонной системы рекомендуется проверить правильность функционирования всех устройств;
- после операции ПРОВЕРКИ необходимо выждать 10 секунд, прежде чем переходить к следующей операции. В противном случае на дисплее появится надпись **ПОДОЖДИТЕ** и кнопки будут деактивированы.

Сохранение конфигурации на конфигураторе

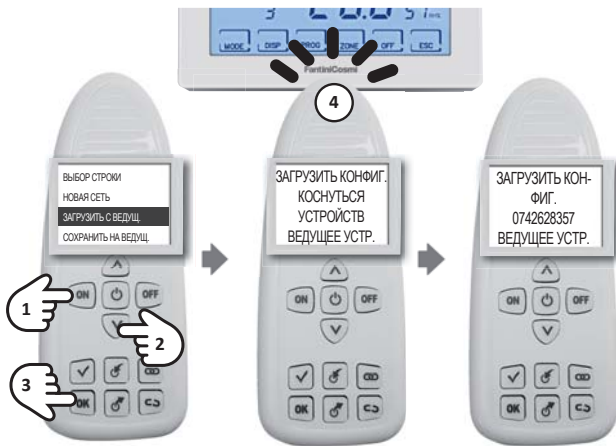
После завершения конфигурации всей системы можно сохранить конфигурацию сети в одной из 10 имеющихся на конфигураторе памятей.

Чтобы сохранить конфигурацию, включить конфигуратор и при помощи кнопок ▼▲ выбрать функцию **СОХРАНИТЬ ПОД НОМЕРОМ** и нажать **ОК**. При помощи кнопок ▼▲ выбрать номер памяти, в которой нужно сохранить, и подтвердить кнопкой **ОК**. Сообщение подтвердит успешное завершение операции.



Загрузка конфигурации с ведущего устройства (master)

Чтобы загрузить конфигурацию существующей сети, необходимо включить конфигуратор и при помощи кнопок ▼▲ выбрать функцию **ЗАГРУЗИТЬ С ВЕДУЩЕГО УСТРОЙСТВА**, подтвердить кнопкой **OK** и коснуться CH180RF. Сообщение подтвердит успешное завершение операции.




Загрузка конфигурации с конфигуратора

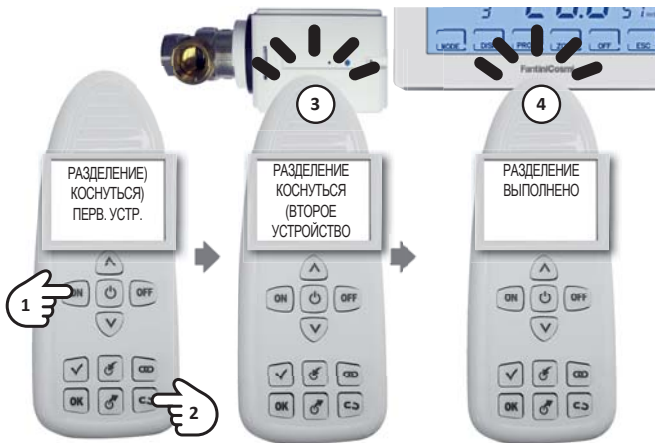
Чтобы загрузить конфигурацию уже существующей на конфигураторе сети, нужно выбрать при помощи кнопок ▼ ▲ строку ВЫЗВАТЬ НОМЕР. Подтвердить кнопкой **OK**. Выбрать при помощи кнопок ▼ ▲ нужный номер и нажать **OK**. Сообщение подтвердит успешное завершение операции.




Разделение

Включить конфигуратор и нажать на кнопку , коснуться сначала исполнительного механизма, который необходимо отделить, и дождаться появления на дисплее конфигуратора сообщения "КОСНУТЬСЯ ВТОРОГО УСТРОЙСТВА", выполнить операцию, касаясь конфигуратором термостата зоны CH120RF или ведущего хронотермостата CH180RF (проверить в КАРТОЧКЕ СИСТЕМЫ спаривания). Сообщение подтвердит успешное завершение операции.

ПРИМЕЧАНИЕ. После операции РАЗДЕЛЕНИЯ необходимо выждать 10 секунд, прежде чем переходить к следующей операции. В противном случае на дисплее появится надпись **ПОДОЖДИТЕ** и кнопки будут дезактивированы.



Исключение

На конфигураторе нажать на кнопку , коснуться устройства, которое нужно исключить, и дождаться появления на дисплее сообщения о подтверждении операции



Если устройство не включено в сеть конфигуратора, то:



ПРИМЕЧАНИЕ. После операции ИСКЛЮЧЕНИЯ необходимо выждать 10 секунд, прежде чем переходить к следующей операции. В противном случае на дисплее появится надпись **ПОДОЖДИТЕ** и кнопки будут дезактивированы.

Удаление устройства из сети

Когда требуется удалить одно устройство из существующей сети, то, во избежание аварийных сигналов, необходимо выполнить сначала процедуру РАЗДЕЛЕНИЯ (см. стр. 16), а затем процедуру ИСКЛЮЧЕНИЯ (см. стр. 17). Чтобы вполнить операции, необходимо предварительно сохранить сеть в конфигураторе (см. стр. 16)

Замена устройства в существующей сети

Если возникает необходимость заменить одно из устройств в существующей сети (например, по причине неисправности), то прежде всего необходимо загрузить конфигурацию с ведущего устройства (master), а затем выполнить процедуру ВКЛЮЧЕНИЯ (см. стр. 7) и ОБЪЕДИНЕНИЯ (см. стр. 9), вводя номер зоны и порядковый номер устройства, которое подлежит замене, как указано в КАРТОЧКЕ СИСТЕМЫ.

Отображение ошибок

ОШИБКА НА КОНФИГУРАТОРЕ	ЗНАЧЕНИЕ И РЕШЕНИЕ
UNIONE NON RIUSCITA (объединение не удалось)	Повторить попытку объединения устройств. Если не удастся устранить ошибку, обратиться в службу технической поддержки
RETE ERRATA (неправильная сеть) 00000000 - 00	Устройство еще не включено в сеть
RETE ERRATA (неправильная сеть) 00000000 – xx (*)	Устройство потеряло сеть. Исключить и снова включить его в созданную сеть. Если не удастся устранить ошибку, обратиться в службу технической поддержки.
RETE ERRATA (неправильная сеть) xxxxxxxx (**) – xx	Устройство включено в другую сеть. При необходимости, исключить его из сети и включить в данную сеть.



Утилизация изделий

Перечеркнутый крестом знак мусорного бака на колесах означает, что изделия следует собирать и утилизировать отдельно от бытовых отходов. Батарейки и встроенные аккумуляторы можно утилизировать вместе с изделием. Они будут отделены в центрах переработки. Черная полоса означает, что изделие было выпущено на рынок после 13 августа 2005 г. Дифференциальный сбор изделий и батареек способствует правильной утилизации этих материалов и позволяет избежать отрицательного влияния на окружающую среду и здоровье человека. За более подробной информацией о программах сбора и переработки отходов в вашей стране обращайтесь в местные органы или в точку продажи, где вы приобрели изделие.



FANTINI COSMI S.p.A.

Via dell'Osio, 6 20090 Caleppio di Settala, Milano - ITALY

Тел. +39 02 956821 | Факс +39 02 95307006 | info@fantinicosmi.it

ЭКСПОРТНЫЙ ОТДЕЛ

Тел. +39 02 95682229 | export@fantinicosmi.it

www.fantinicosmi.com